

BK 防滑シート



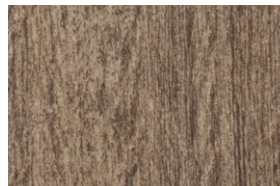
SBK 9801



テラスウッド おそうじカンタン

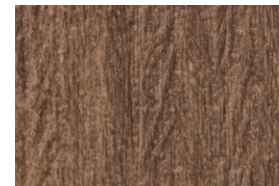
板巾：約9cm

商品情報



135cm巾 SBK 9301
溶接棒49301

182cm巾 SBK 9801
溶接棒49801



135cm巾 SBK 9302
溶接棒49302

182cm巾 SBK 9802
溶接棒49802



135cm巾 SBK 9303
溶接棒49303

182cm巾 SBK 9803
溶接棒49803



柄マッチ：ナシ
※製法上の都合により、柄合せはできません。

屋外
BK
2.5mm

防滑シート



SBK 9805 / 右床 SBK 9806



ラフウッド おそうじカンタン

板巾：約11.3cm

商品情報



135cm巾 SBK 9304
溶接棒49304

182cm巾 SBK 9804
溶接棒49804



135cm巾 SBK 9305
溶接棒49305

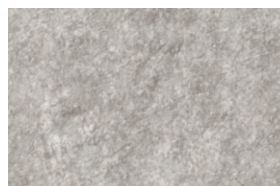
182cm巾 SBK 9805
溶接棒49805



ストーン おそうじカンタン

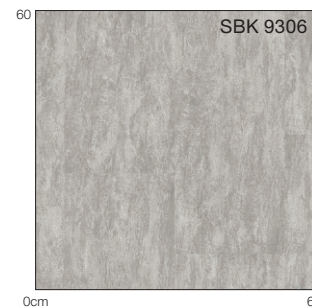
板巾：約11.3cm

商品情報



135cm巾 SBK 9306
溶接棒49306

182cm巾 SBK 9806
溶接棒49806



柄マッチ：ナシ
タイル柄：ランダム
※製法上の都合により、柄合せはできません。

※印刷のため実際の色と異なって見える場合があります。生地画像は原寸です。

BK 2.5mm厚

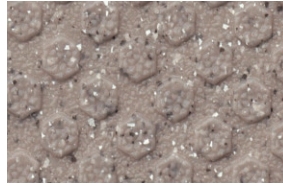
135cm巾×9m巻
182cm巾×9m巻



標準価格 (税別) **3,750円/m²** (5,070円/m² 135cm巾) (6,830円/m² 182cm巾) 工事費別

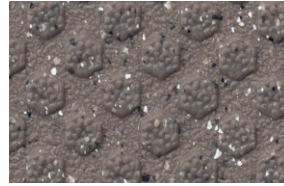


ハニカム



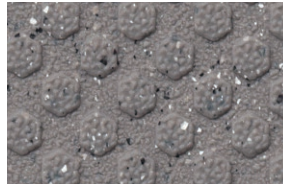
135cm巾 SBK 9307
溶接棒49307

182cm巾 SBK 9807
溶接棒49807



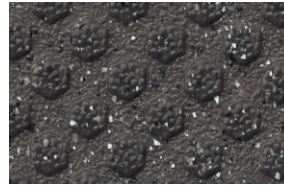
135cm巾 SBK 9308
溶接棒49308

182cm巾 SBK 9808
溶接棒49808



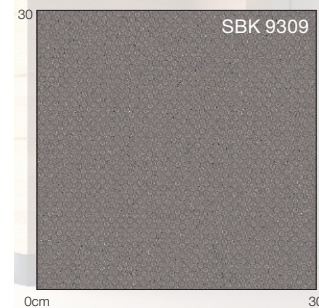
135cm巾 SBK 9309
溶接棒49309

182cm巾 SBK 9809
溶接棒49809



135cm巾 SBK 9310
溶接棒49310

182cm巾 SBK 9810
溶接棒49810



0cm 30

柄マッチ：H1×W1 (cm)
※製法上の都合により、柄が合わない事があります。



SBK 9807

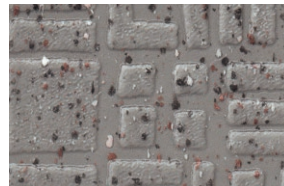


ブロック



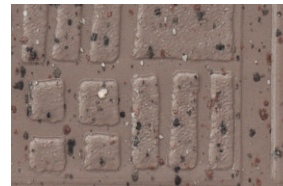
135cm巾 SBK 9311
溶接棒49311

182cm巾 SBK 9811
溶接棒49811



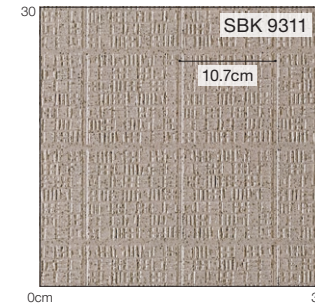
135cm巾 SBK 9312
溶接棒49312

182cm巾 SBK 9812
溶接棒49812



135cm巾 SBK 9313
溶接棒49313

182cm巾 SBK 9813
溶接棒49813



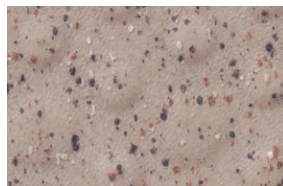
0cm 30

柄マッチ：H21.4×W21.4 (cm)
タイル柄：約10.7×10.7 (cm)
※製法上の都合により、柄が合わない事があります。



ドット

おそうじ
カンタン



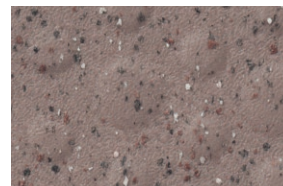
135cm巾 SBK 9314
溶接棒49314

182cm巾 SBK 9814
溶接棒49814



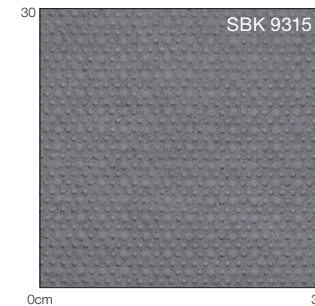
135cm巾 SBK 9315
溶接棒49315

182cm巾 SBK 9815
溶接棒49815



135cm巾 SBK 9316
溶接棒49316

182cm巾 SBK 9816
溶接棒49816



0cm 30

柄マッチ：H2.3×W2 (cm)
※製法上の都合により、柄が合わない事があります。

※印刷のため実際の色と異なって見える場合があります。生地画像は原寸です。

標準価格 (税別) **3,750**円/m² (5,070円/m² 135cm巾) (6,830円/m² 182cm巾) 工事費別



2.5mm厚 BK

135cm巾×9m巻
182cm巾×9m巻

BKステップ

防滑性階段用床シート

防滑性床材BKシートの優れた性能を階段にも応用したBKステップは、歩行時の安全性を高め施工も簡単。快適な共有スペースの実現に最適です。



防滑性 足下の安全性を高めます。

エンボス加工により、階段での高い防滑性を実現。様々な条件での使用が想定される、公共施設やマンション等の安全性を高めます。

耐候性 長く美しさを保ちます。

自然環境による変質や変色がしにくく、長期間美しい外観を保ちます。特にマンションの非常階段等ではその高い性能を発揮します。

歩行音緩和性 気になる足音を軽減します。

BKステップを施工することにより、特に鉄骨、コンクリートの階段で気になる足音、衝撃音を軽減し、より快適な住環境を実現します。

価格表 標準価格(税別)

BKステップ 踏み面型

320mm × 950mm

5,000円/枚(35,000円/ケース)

320mm × 1250mm

6,600円/枚(46,200円/ケース)

BKステップ 蹴込み・踏み面一体型

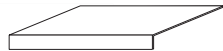
500mm × 950mm

6,200円/枚(43,400円/ケース)

500mm × 1250mm

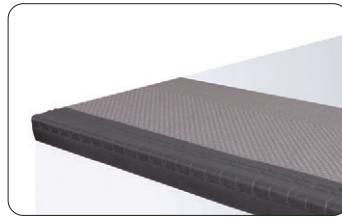
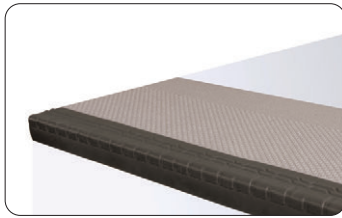
8,200円/枚(57,400円/ケース)

踏み面型



ブラウン (踏み面:SBK9307)

グレー (踏み面:SBK9309)



320mm × 950mm

320mm × 1250mm

320mm × 950mm

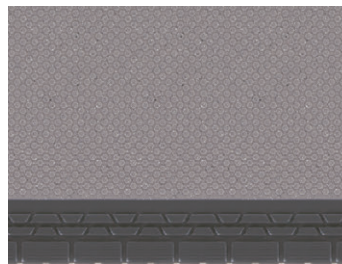
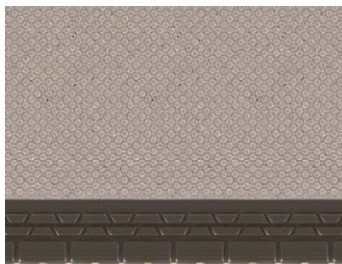
320mm × 1250mm

SBS 9951

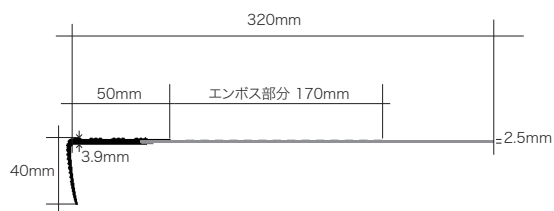
SBS 9952

SBS 9961

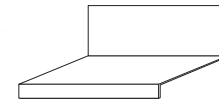
SBS 9962



規格	幅	950mm・1250mm	接着剤	エポキシ樹脂系溶剤形(二液型) ウレタン樹脂系溶剤形	
	奥行	320mm		段鼻用充填剤	BKステップ充填剤(品番:99010)
	厚み	2.5mm(ステップ部3.9mm)		端部シール材	SGスーパーシール(80頁に掲載)
	梱包	7枚/ケース			

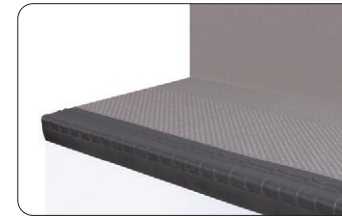
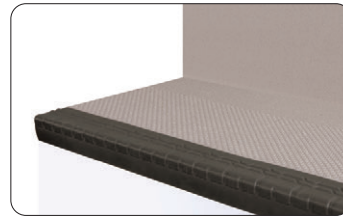


蹴込み・踏み面一体型



ブラウン (踏み面:SBK9307)

グレー (踏み面:SBK9309)



500mm × 950mm

500mm × 1250mm

500mm × 950mm

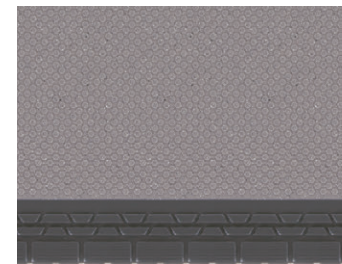
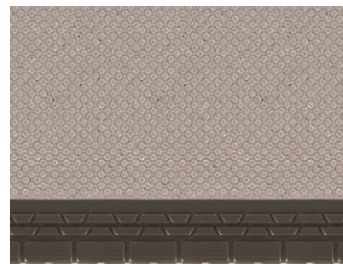
500mm × 1250mm

SBS 9953

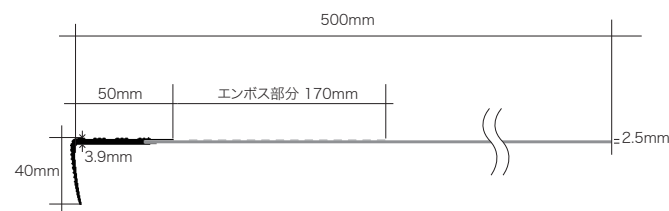
SBS 9954

SBS 9963

SBS 9964



規格	幅	950mm・1250mm	接着剤	エポキシ樹脂系溶剤形(二液型) ウレタン樹脂系溶剤形	
	奥行	500mm		段鼻用充填剤	BKステップ充填剤(品番:99010)
	厚み	2.5mm(ステップ部3.9mm)		端部シール材	SGスーパーシール(80頁に掲載)
	梱包	7枚/ケース			



屋外

BKステップ

BKステップ 施工方法

1 下地の準備と確認

下地に不陸・目違い・段差・クラック・隙間等がなく、平滑に仕上がっているか確認します。砂、塵埃等をきれいに除去してください。平鋼板下地は、防錆塗料で防錆処理を施してください。

2 蹴込みシートの裁断(蹴込み部一体型を使用の場合)

最上段に使用する一体型BKステップの蹴込み部を最下段の蹴込み部分に使用します。最上段の踏み面部分と最下段の蹴込み部分を採寸し、裁断してください。

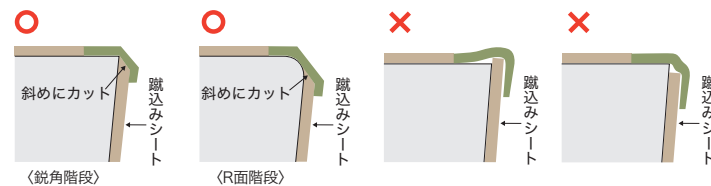
3 蹴込み部への接着剤の塗布(蹴込み部一体型を使用の場合)

最下段の蹴込み部分に、接着剤を塗布してください。オープンタイムは現場の環境に合わせて適切な時間をとってください。

4 蹴込みシートの貼り付け(蹴込み部一体型を使用の場合)

最下段の蹴込み部分に、先ほど裁断した蹴込みシートを貼り付けてください。貼り付け後は十分に圧着を行ってください。

蹴込みシートの段鼻部分にあたる端は斜めにカットしてください。(図参照)



5 BKステップの裁断

スケール・直定規で、踏み面部分の巾と奥行きを測定し、BKステップを裁断してください。成形が崩れる恐れがある為、裁断する際は製品を裏返して行い、ステップの折り曲げ部分を押し潰さないよう注意してください。

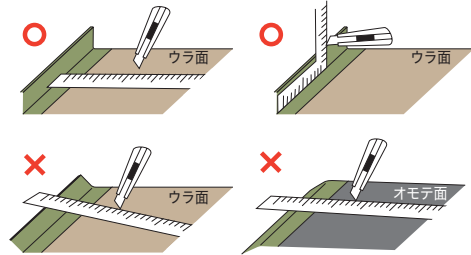
I. 階段全幅に施工する場合

測定した踏み面部及び蹴上げ部幅寸法より3mm程度短く裁断してください。

II. 階段の端部をあけて施工する場合

端部をあける場合、下地にあらかじめあける寸法をけがき、幅寸法を測定してください。

階段に排水溝がある場合は排水溝より5mm程度手前でBKステップを裁断してください。



6 ステップ段鼻裏面への充填剤の塗布

ステップ段鼻の裏面に、段鼻用充填剤※を8~10mmφ(タバコ程度)の太さで塗布してください。(9ステップの貼り付け図参照)

両端より20mm程度内側まで塗布してください。

ステップを貼り付けるとき、段鼻裏面から蹴上げ部に充填剤が行き渡り、強固に接着できます。

段鼻用充填剤※を塗布しなかったり、塗布量が不十分な場合、段鼻部の亀裂や剥離が発生する場合がありますので、ご注意ください。

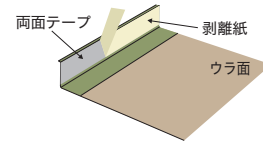
7 踏み面部への接着剤の塗布

踏み面部分及び蹴込み部分に、接着剤を塗布してください。

オープンタイムは、環境及び接着剤に合わせた指定の時間を取ってください。オープンタイムが短いと、初期の接着力が発揮されない場合があります。

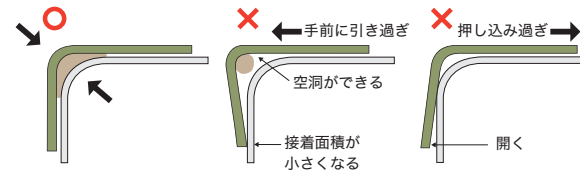
8 両面テープ剥離紙の剥がし

BKステップ裏面に貼り付けてある両面テープの剥離紙を少しだけ剥がしてください。(端部100mm程度)



9 ステップの貼り付け

ステップの折り曲げ部分を階段の段鼻部に合わせ、折り曲げ部に空洞が生じないように貼り付けてください。



- ① コーナー部の位置をきちんと合わせる。
- ② コーナー部のR差、凹凸は段鼻用充填剤※で埋める。

10 圧着

BKステップの踏み面部及び蹴込み部(一体型BKステップを使用している場合)を、ハンドローラーで十分に圧着してください。

⚠注意

段鼻部分は充填剤のみ出しや商品の変形が起きるおそれがある為、圧着し過ぎないように注意してください。

接着剤の硬化を確認してから、段鼻部両面テープの剥離紙を全部剥がして貼り付けた後、ハンドローラーなどで圧着してください。

11 継ぎ目処理

BKステップと踊り場に施工されたBKシートのジョイント部分は材料の厚みの2/3程度の深さにU字型に溝を切り、専用溶接棒で熱溶接し、余盛り部分をスパトラナイフ等でカットしてください。



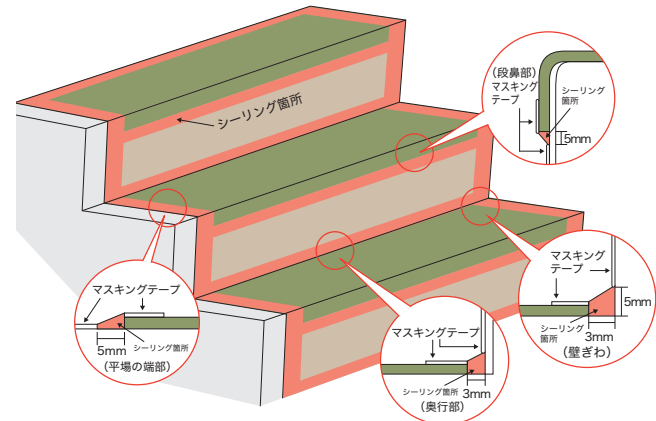
12 端部処理

BKステップの端から約5mm離して周囲をマスキングテープで養生してください。

次にSGスーパーシールを使って端部をシーリングします。

シーリング後、ヘラ等を使って仕上げ、マスキングテープを剥がしてください。

シーリング例(踏み面型の場合)



13 養生

BKステップ施工後は床面を清掃し、接着剤やSGスーパーシールが硬化するまでは、重量物の運搬等は避けて養生してください。(1~2日程度)

特に段鼻部は段鼻用充填剤※が流動し硬化すると、亀裂破損するおそれがありますのでご注意ください。

※段鼻用充填剤=BKステップ充填剤(品番:99010)

クーラードレイン

エアコン室外機排水用部材

クーラードレインとBKシートの併用でベランダや屋外の開放廊下、バルコニーの床面が美しく仕上がります。スムーズな排水で室外機の周囲を濡らさないで、滑りにくく安全です。また排水が床材の裏側に廻らないので床材の保護にも役立ちます。

クーラードレイン



SBH 3665 NEW
(ベージュ)

SBH 3666 NEW
(ブラウン)

SBH 3667 NEW
(グレー)

SBH 3668 NEW
(ダークグレー)

サイズ	3.0mm厚 × 45mm巾 × 25m巻	標準価格(税別)	27,500円/本
梱包	25m巻 × 1本入		

ドレインホース受け材 (別売り)



SBU 3765 NEW
(ベージュ)



SBU 3766 NEW
(ブラウン)



SBU 3767 NEW
(グレー)



SBU 3768 NEW
(ダークグレー)

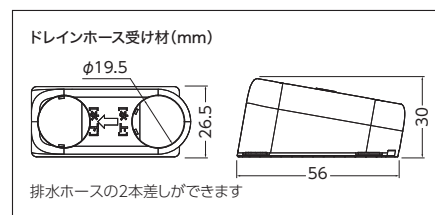
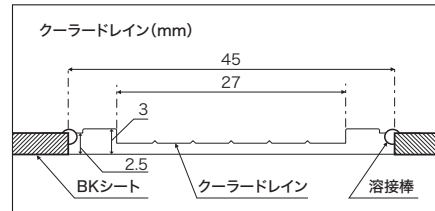
梱包	ホルダー 20個・接着剤 1個/セット	標準価格(税別)	13,000円/セット
----	---------------------	----------	-------------

(注) 付属の専用接着剤で接着してください。

SGスーパーシール 別売部材

内容	320mlカートリッジ×2本入 (養生テープ2巻入)
カラー	2色

ブラウン	グレー	標準価格(税別)
※標準使用量: 13~15m/本(320ml)		8,000円/箱



施工方法

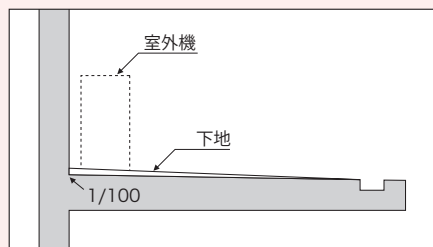
〈工法〉

- 下地: モルタル・コンクリート・ウレタン塗膜防水
- 接着剤: エポキシ樹脂系接着剤・ウレタン系
- 継目処理: 溶接棒
- 端部処理: SGスーパーシール

- ・下地が平滑かつ堅牢であり、勾配は1/100以上ある事をご確認ください。
- ・排水ホースと室外機の位置をご確認頂き、クーラードレインを施工してください。
- ・BKシートとクーラードレインを突き合わせ、溶接棒で施工してください。
- ・別売りのドレインホース受け材を付属の専用接着剤でクーラードレインに接着してください。
- ※水の裏回りを防ぐため、3本の溝を埋める要領で4~5mm幅にて接着剤を塗布してください。
- ※外径が18mmを超える排水ホースには使用できません。
- ※温熱水排水には使用しないでください。変色、変形の恐れがあります。
- ・ホルダー面上部に表記してある【➡】が排水方向(排水溝の方向)を向くようにし、壁から50mm以上離して設置してください。設置後、5秒間程度手で圧着してください。(圧着不足は剥がれの原因になります)
- ・端部処理は別売のSGスーパーシールをご使用ください。

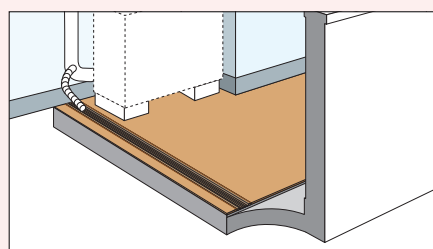
①下地の確認

下地は、湿気のない平滑かつ堅牢なものとし、適切な環境を維持してください。また、勾配が適切に確保されているか、必ず確認してください。



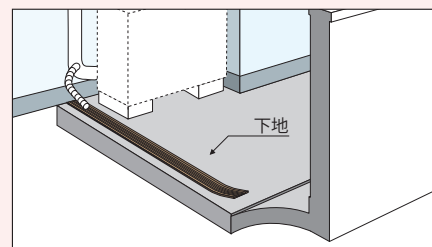
③BKシートの施工

クーラードレインに合わせてBKシートを施工し、継ぎ目部分を溶接棒で施工してください。



②クーラードレインの貼り付け

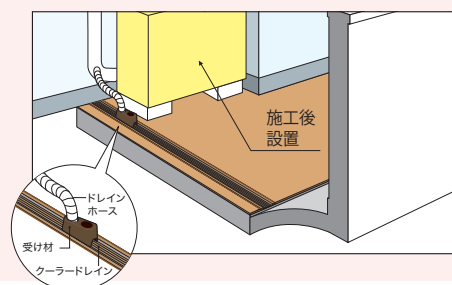
クーラードレインを必要な長さに切断し、エポキシ系もしくはウレタン系の接着剤で施工してください。



④ドレインホース受け材の取り付け

付属の専用接着剤でドレインホース受けをクーラードレインに接着してください。

※外径が18mmを超える排水ホースには使用できません。



各種テストデータ

テストデータ

床材性能一覧表

製品の種類	規格厚さ	JIS記号	へこみ量		残留へこみ量	加熱による長さ及び巾変化率		密度	防滑性 C.S.R.値		摩耗性 (厚さ減少量) 1000回	耐光性*	
			23℃	45℃		タテ	ヨコ		清掃	水+ダスト			
			mm	mm		mm	%		kg/m ³	mm	mm	mm	級
タイプ	mm												
E・E2・LC	1.8	KS	0.92	—	0.12	-0.06	-0.12	456	0.75 _{#1}	0.52 _{#1}	0.09	5	
CES	2.0	KS	0.94	—	0.22	-0.12	-0.18	488	0.76 _{#1}	0.56 _{#1}	0.12	5	
CHD	3.5	KS	2.18	—	0.20	-0.07	-0.12	463	0.73 _{#1}	0.57 _{#1}	0.12	5	
S	2.3	KS	1.23	—	0.12	-0.10	-0.12	499	0.96 _{#2}	0.51 _{#2}	0.15	5	
SXG	2.3	KS	1.26	—	0.23	-0.10	-0.13	492	1.01 _{#2}	0.56 _{#2}	0.15	5	
BKシート	SBK9301~9303・9801~9803	2.5	FS	1.15	1.37	0.71	-0.03	-0.04	—	0.83 _{#2}	0.52 _{#2}	0.04	5
	SBK9304~9306・9804~9806	2.5	FS	0.98	1.33	0.09	-0.12	-0.20	—	0.94 _{#2}	0.62 _{#2}	0.08	5
	SBK9307~9310・9807~9810	2.5	FS	0.93	1.22	0.69	-0.04	-0.02	—	0.88 _{#2}	0.63 _{#2}	0.10	5
	SBK9311~9316・9811~9816	2.5	FS	0.99	1.39	0.11	-0.11	-0.18	—	1.03 _{#2}	0.83 _{#2}	0.07	5

●上記試験方法は、JIS A 1454 に準拠。※1 合成樹脂スリッパの底を想定したもの。※2 紳士靴の硬底を想定したもの。
※ BKシート記載の耐候性マークとは試験方法が異なります。

副資材適応床材一覧

種類 品名	継ぎ目処理剤	溶接仕上	継ぎ目・端未処理
タイプ	シームシーラー	溶接棒	SGスーパースील
E・E2・LC	○		
CES	○		
CHD	○		
S	○		
SXG	○		
BKシート		○	○

衝撃吸収性能

転倒時や物を落とした時の衝撃をやわらげる性能の一つに衝撃吸収性能があります。

衝撃吸収性試験 JIS A 6519に準拠

床材	総厚 (mm)	床に衝突した時の加速度						
		衝撃吸収性に優れる ←	(G)0	90	100	110	120	130
一般フローリング	12.0	135						
ポリリウムEタイプ	1.8	126						
ポリリウムCHDタイプ	3.5	98						

【数値の判断基準】

床材の衝撃吸収性はG値(衝突時の衝撃加速度)で表され、この値が小さいほど衝撃が小さく、衝撃吸収性が良い目安となります。

耐汚染性能

ポリリウムの性能は、JIS A 1454において規定されるものと一般生活上で使用されているものが中心となります。染料等が含まれるものについては、床にこぼれた時にすばやく拭き取れば着色や変色を防げる場合もあります。上手な使い方によって、床をきれいに長持ちさせることができます。

耐汚染試験

汚染物質	試験結果
6%次亜塩素酸ナトリウム	異常なし
2%水酸化ナトリウム水溶液	異常なし
5%塩酸	異常なし
セメントペースト	異常なし

【試験方法】 JIS A 1454に準拠

試験片の表面に試薬(汚染物質)を2ml滴下し、時計皿をかぶせて24時間静置する。その後、家庭用中性洗剤を含む水で洗い、さらに工業用アルコールで表面を拭き取ってから1時間静置する。静置後、照度750Lx以上の照明器具を用いて、目視にて滴下部分の色及び光沢の変化を確認し、汚染性を評価する。

その他の物質

汚染物質	色の变化	光沢の変化	材質の彫れ
コーヒー・紅茶・コーラ	○	○	○
ソース・マヨネーズ	○	○	○
口紅・ヘアトニック	○	○	○
マニキュア	×	○	○
クレヨン・靴墨	○	○	○
墨汁・ボールペン	△	○	○
油性マジック・毛染め液	×	○	○
10%アンモニア水溶液	○	○	○
5%石灰水溶液	○	○	○
牛乳	○	○	○
醤油	○	○	○

評価 ○:変化なし △:わずかな変化 ×:大きな変化
※自社試験の結果によるもので、保証値ではありません。
※製品の色によって異なる場合がございます。

【試験方法】(自社評価試験)

試験片の表面に直径10mmの円形になるように試薬(汚染物質)を滴下、または2ml滴下させた後、時計皿をかぶせて24時間静置する。その後、①乾いたガーゼで拭き取り、②適量な中性洗剤を含む水を湿したガーゼで拭き取り、さらに③アルコールを含んだガーゼにより試験片の表面を拭き取ってそれぞれの処置後、目視によって滴下部分の色、光沢の変化及び彫れを観察し評価する。

表面傷つき性能

荷重の変化による傷や、落下物による傷を最小限に抑え、きれいな床を保ちます。

試験結果

高さ	150mm	350mm	750mm
CES			
フローリング(木板)			

スクラッチ試験 (表面傷つき性能評価方法)

1. サンプルをスレート板に張り付けた試料を試料取り付け台にセットする。
2. 試料から高さ150mm、350mm、750mmの位置にストッパーから落下片を落とし、試験を行う。
3. サンプルの破損状況を観察する。

防滑性能

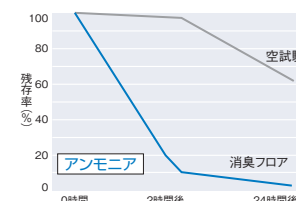
床の滑りは、歩行感に大きく影響を与えます。滑りすぎでは危険ですし、適度な滑りがなければ、つかかり危険であると共に歩行者に疲れを与えます。つまり、床には歩行しやすさと適度な滑りが必要となります。

OY-PULL試験

水平面に一定荷重(80kg)をかけた滑り片を、18度の角度で80kg/秒の力で引っ張った時の静止摩擦係数を測定します。評価はC.S.R.値が大きいほど滑りにくいとされています。

消臭性能

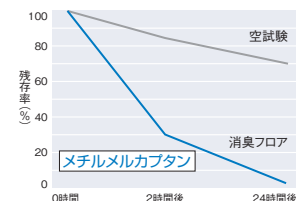
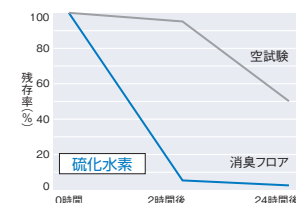
CES・CHDの消臭性能評価



【CES・CHDタイプの消臭機能について】
CES・CHDタイプの消臭機能は悪臭を効果的に抑制する為のものであり、発生源を取り除くものではありません。使用環境によっては十分な効果がない場合がございますので、ご注意ください。

【試験方法】(自社評価試験)

- サンプルを半分は折り曲げ端をアルミテープでシールし、消臭試験サンプルとした。
- サンプル1枚をテドラバックに入れ、空気1リットルを注入した。
- 試験ガスを所定量注入した。
- 2時間、24時間後残存ガス濃度を測定した。
- サンプルを用いずに同様の評価を行い空試験とした。



表面滑り性能

試験結果

	CES	フローリング(木板)
滑り出し角度 ^{※1}	28°	23°

注1: 滑り片にストックング裏面をセットした場合

表面滑り性試験 (スリッパテスター)

1. サンプルを傾斜台に置き、滑り片(650g)を傾斜台の下から110インチのところセットする。
2. 上昇スイッチをONにし、何度の角度で滑り出すか確認する。(1°/sec)
3. 滑り片には、ストックングを裏面にセットしたものと、ステンレス面(ブランク)で測定する。

※当社基準による評価です。上記数値は測定値であり、保証値ではありません。

施工のポイント

作業取り扱い上の注意

- 移送中における傷、へこみ、雨漏れ等に注意し、保管は直射日光や多段積み避けてください。タテ積み保管時には倒れない工夫をしてください。
- ボンリウム (BKシートは除く) は裏面にガラス基材を使用しています。カッターの切り口や破れ口にガラス繊維が露出する場合がありますので、直接皮膚に触れないようにご注意ください。万一、眼に刺激を感じた場合や身体に異常が感じられましたら決してこすらず流水で洗い流し、医師の診察を受けてください。
- 接着剤での作業の際、接着剤の缶に表示してある労働安全衛生法による注意点をよく読んでください。
- 施工終了後、残材・切り屑を始末し、床面を清掃してから引き渡してください。

施工上の注意

下地のチェックは充分に

- 仕上がりの良し悪しは下地の状態が決まります。下地は良く乾燥させ、凹凸、不陸、隙間を補修し、ゴミ、塗料等の汚れは完全に除去してください。伸縮の恐れが有る下地への施工は充分にご確認ください。
- 湿気のある下地や表面強度のない下地は接着力の低下の元となる為ご注意ください。

下地に合った接着剤

- 下地の種類、乾燥状態、床材の使用条件等を考慮し、適切な接着剤を選定してください。

必要な長さにカット

- 柄合わせを必要とする施工には、要尺検出の際、柄マッチ分 (商品頁に記載) と余尺 (約5~10cm) をプラスした材料を準備してください。

仮敷き

- 冬場は充分に室温を上げ (20℃前後)、巻癖が取れるまで養生してください。トーチランプ等で部分的に暖めるのは避けてください。変色や反りの原因となります。

壁際等の材料カット

- BKシートの製品は、壁際・柱回り等は、きつく押し込まない様にカットしてください。当て切りやトリマー等を使わずに幅定規等を用いて切り込んでください。

接着剤の用途及び作業性

オープンタイムは気候 (温度・湿度)、下地、使用床材によって変化します。

種類・品名	材料	下地	工法	材料標準塗布量	貼付可能時間	オープンタイム	施工時の条件
合成ゴム系ラテックス形	BKシートを除く ボンリウム全般	良く乾燥したモルタル床・木質床	一般工法	300g/m ²	20~30分	10~15分	5℃以下では施工できない。
アクリル樹脂系エマルジョン形	ボンリウム全般	良く乾燥したモルタル床・木質床	一般工法	300g/m ²	30分	10~15分	5℃以下では施工できない。
エポキシ樹脂系溶剤形 (二液型)	ボンリウム全般	モルタル床・木質床・鉄板下地	耐水工法	350g/m ²	60分	10~20分	5℃以下では硬化が遅れる。
ウレタン樹脂系溶剤形	ボンリウム全般	モルタル床・木質床・鉄板下地・プラスチック下地	耐水工法	360g/m ²	40~60分	15~25分	5℃以下では硬化が遅れる。
酢酸ビニル樹脂系溶剤形	巾木	良く乾燥したモルタル・木質	立上がり部	350g/m ²	30分	10~20分	—

メンテナンス

- ふだんのお手入れは、よく絞ったモップか雑巾での水拭きで充分です。
- 汚れのひどい時には、中性洗剤を薄く溶かし雑巾等で拭き取り、更に綺麗な雑巾等で水拭きをしてください。
- 直射日光が当たる床面は気付かぬうちに少しずつ退色することがあります。カーテン・ブラインド等で日除けの工夫をしてください。
- ワックスを塗布する際は、最初にクリーナー等で床面の汚れを落とします。綺麗な雑巾等で水拭きし、汚れと余分なクリーナーをよく拭き取ってください。床面が十分に乾燥したことを確認後、ワックスを塗布してください。乾燥が不十分な場合、密着不良の原因となります。

推奨ワックス：NEW万能床用樹脂ワックス (アサヒペン製) 同等品、オール (リンレイ製) 同等品
推奨クリーナー：人と環境にやさしい中性ワックスとり (アサヒペン製) 同等品、オール床クリーナー (リンレイ製) 同等品
ワックス・クリーナーにつきましては、ハウスクリーニング業者・美装業者にお問い合わせください。
または、各社ホームページをご参照ください。(株)アサヒペン <https://www.asahipen.jp/> (株)リンレイ URL <http://www.rinrei.co.jp>

※ワックスを塗布すると、抗ウイルス機能が発揮されません。

汚染についての注意

ゴム汚染について

- ある種のゴム製品は、長尺塩ビシートのような軟質塩ビ製品に長時間接していると、ゴム中の成分により床材を暗褐色に変色させる可能性がある為、ゴム製品とは直接接させないでください。この汚染はゴム製品の使用をやめた後、時間を経て出る時もある為、予防として家具の脚キャップ・机や椅子等のゴムキャップ・キャスター等はゴム製品以外の保護具 (アルミ製、ポリエステル製等) を使用し、直接床材と接触しない様にしてください。また、自動車、自転車のタイヤ等も変色の原因となる為、床材上に放置しないでください。やむをえず置く場合には、床材との間に保護具を入れ直接の接触は避けてください。

下地からの汚染について

- 下地に塗布された防錆剤、防蟻剤または内装用塗料で床材が汚染・着色する可能性がある為、油性の場合はシンナーで、水性の場合は水で拭き取り、保護シート等での処置後施工してください。特に新築・改築時や、白蟻退治等の工事の際には、工事業者に長尺塩ビシートを使用する事を説明し注意をうながしてください。

柄合わせを美しく処理

- 柄マッチがある商品は1枚目と2枚目の柄をピッタリ合わせて、カッターを垂直に立てて2枚を一度に重ね切りしてください。

圧着を充分に

- 接着施工後、圧着ローラーや布を巻いた角材で中心から外に向けて中の空気を抜く様に圧着し、空気溜まりやガスを取ってください。特に壁際や継ぎ目は丁寧に行ってください。

継ぎ目処理

- シーム処理
適切なシーム液でシーム処理をしてください。
- 溶接処理 (BKシートのみ)
ジョイント部分をU字型に溝を切り、専用溶接棒を溶接機で溶着後、余盛り部分をスパトラナイフ等でカットしてください。(注：BKシート以外は溶接出来ません。)

端末処理

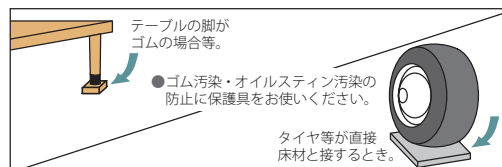
- 開放廊下等の耐水工法での端部の処理はSGスーパーシールで止水してください。

ご使用上の注意

- 水、油類を床面にこぼした時は、滑りやすくなる為すぐに拭き取ってください。
- 漂白剤、毛染液等の化学薬品を床にこぼしたときは、すぐに拭き取ってください。床材の変色、変質をきたす可能性があります。
- 重量物や尖った脚の物には、ゴム製品以外の保護具を付けてください。引きずると傷を付けるおそれがある為、移動の際にはご注意ください。
- 軟質塩ビ製品の為、タバコの火等で焦げ跡等が付きまます。ご注意ください。

その他汚染について

- 染料系オイルステイン等で着色された家具類は、直接接すると長尺塩ビシートを変色させる可能性があります。床材の間に保護具を入れてください。
- 粘着テープ (ガムテープ・布テープ等) は、ゴム汚染と同様の汚染が生じることがある為、アクリル系粘着剤のテープをご使用ください。
- 一部の洗濯洗剤に含まれる蛍光塗料 (蛍光増白剤/入浴剤等) についても変色する可能性があります。(床に付着した場合、速やかに拭き取ってください。)
- 汚染物質を含んだスリッパ・バスマット・トイレマット等と接触をしますと汚染されることがありますので使用を控えてください。
- 化粧品 (毛染液・マニキュア) に含まれる汚染物質が床に付着すると変色する可能性がある為、付着した場合は、速やかに拭き取ってください。
- 淡色の床材をトイレで長年ご使用いただいた場合、足跡が残る場合があります。

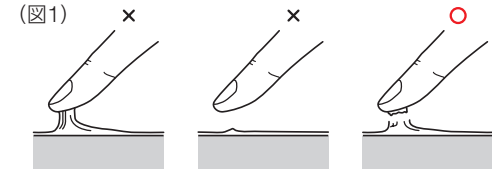


床暖房について

床暖房の施工について

細心の注意と技術が求められる床暖房の施工ステップと注意

床暖房上への施工では、通常の施工に比べて著しく工数と技術を要します。ここでは、現場においてトラブルを最小限に抑える施工方法を紹介します。但し、施工下地の状況や施工時の周辺環境等により、様々な解決しきれない問題点があることを理解する必要がありますので、施工店は勿論、元請業者等とも事前に打合わせを行い、あらかじめ了承を得てから作業を進めます。



	埋設方式の場合	パネル方式の場合
適用床材	CHD・S・SXG・BKシート	
下地の確認と調整	<p>コンクリート打設は、1発仕上げにし、打ち継ぎは避けます。打ち継ぎはクラックの原因になります。打設後、3～4日の内に約5m間隔で深さ5～10mm、巾4～5mmの誘発目地切りを行うことをお勧めします。床暖房の温度を使用温度+5℃で運転し、昼ON、夜OFFを繰り返し、下地の含水率を8%程度まで乾燥させることが理想です。目地切りした箇所の隙間にはエポキシ樹脂、または、樹脂モルタルを注入し、補修します。室内温度が20℃以上の場合には、一般的に通電はしないで施工します。20℃以下の場合には通電を施工2日前から行い、床仕上げ材は24時間通電した状態で仮置きします。施工は使用温度（一般的には30℃前後）+5℃で通電したまま施工します。通電した施工の場合、接着剤が硬化するまでの24～48時間は通電したまま養生します。溶接は通電を切ってから最低24時間以上経って、温度が下がり、十分接着した事を確認してから常温で行ってください。</p> <p>部分床暖房の場合、床暖房部と非床暖房部の床暖房使用時の温度差が15℃以上になる場合には、15℃以下にしてください。</p> <p>コンクリート下地が粉ふきやザラメ下地の場合には、プライマー等を使って下地処理をします。下地のひび割れ部分の補修にはテーピング工法というのがあります。ひび割れ部分にテープを貼ることによって、その影響を緩和し、ミズ腫れを防ぐことが出来ます。すべてのひび割れに対して、使用温度に通電した状態でポリエステル粘着テープかアルミ蒸着ポリエステルテープを貼ります。テーピングの出来不出来がそのまま床仕上げ材の表面に現れますので丁寧に行ってください。テープはw=30mm～50mm、t=0.1mm以下のなるべく薄いものを使用してください。</p>	<p>メーカーによっては直接パネルに施工できるものもありますが、最低5.5mm～12.5mmのコンパネを捨て張りすることをお勧めします。その場合、パネルの釘打ち可能な場所に、必ずスクリーナーで張り込みます。</p> <p>直接施工の場合は、下地に吸水性が無い為オープンタイムを十分に取り、張り付け後の圧着を念入りすることを注意してください。</p> <p>捨て張りの場合、1mm以下の段差はサンダーをけし平滑にします。ジョイント部に隙間がある場合には、エポキシ系のパテで補修してください。パテが乾くまで通電し、完全に乾燥してから施工してください。コンパネ張りをしない場合には、パネルの目地部をポリエステル粘着テープかアルミ蒸着ポリエステルテープでテーピングしてください。</p>
施工方法について	<p>施工方法には、大別して2つの工法があります。</p> <ul style="list-style-type: none"> ●全面強接着工法：施工箇所全面にエポキシ樹脂系溶剤形（二液型）、またはウレタン樹脂系溶剤形を使用して施工。長所は、耐久性に優れていて、重歩行や移動荷重がかかる場所に適していますが、反面、下地の影響を受けやすく、クラックによる膨れ（ミズ腫れ）が出やすいので、クラックの多い下地や乾燥が不十分な場合には施工後膨れが出やすいことが短所です。 ●額縁張り工法：施工する周囲だけをエポキシ樹脂系溶剤形（二液型）、またはウレタン樹脂系溶剤形のような強接着剤を巾30cm程度に塗り、中をアクリル樹脂系エマルジョン形による弱接着剤で施工。 <p>長尺シートを床暖房の下地に施工する現場は、車イス、ワゴン、キャスター、台車、移動ベット等による移動荷重がかかる場所や重歩行エリアが多いので、全面強接着工法を推奨します。しかしながら、近年は養生期間が取れない等の現場環境が原因で、額縁張り工法の要望が増えてきているのも事実で、物件によっては額縁張り工法を推奨しないメーカーの商品を採用しない例も出てきています。但し、あくまでも額縁張り工法については、どうしても全面強接着工法が厳しい場合の対策と考えます。</p>	
接着剤の選定	<ul style="list-style-type: none"> ●エポキシ樹脂系溶剤形（二液型） ●ウレタン樹脂系溶剤形 <p>上記の接着剤は施工完了までの時間内に活性ガスが発生する為、ガス抜き作業が必要となり密着不良場所の低減に役立ちます。接着剤はオープンタイムを確認し、表面状態を確認しながら作業を進めてください。</p> <ul style="list-style-type: none"> ●アクリル樹脂系エマルジョン形 <p>この接着剤は額縁張り工法の際に、中心部分に使用します。床暖房における全面接着工法には適しません。</p>	
注意事項	<p>床暖房を運転して施工する場合は、接着剤のオープンタイムが極端に短くなりますので、指接等を行い適切なタイミングで床張りを行ってください。（上図1参照）</p> <p>下地とシートの接着強化と空気だまりをなくす為、圧着ローラーやカーペットを巻いたしごき板等で、ジョイント部や端に向かって圧着しながら丁寧に空気を抜きます。空気が入っていると膨れの原因になる為、絶対に空気が入らないように注意してください。穴あけは千枚通しやカッター等で目立たないように行ってください。</p> <p>ワックスは床暖房を止めて、常温に戻ってから塗布してください。</p>	

防災/JABIA 登録番号

タイプ	JIS記号	防災性能試験番号	JABIA	備考
E・LC	KS	ET-870012号	JABIA-V-0334号	
E2	KS	ET-880121号	JABIA-V-0578号	
CE5	KS	ET-040210号	JABIA-V-1293号	
CHD	KS	ET-040211号	JABIA-V-1294号	
S	KS	ET-840242号	JABIA-V-0631号	
SXG	KS	ET-020198号	JABIA-V-1171号	
BKシート	(SBK9301～9303・9801～9803)	FS	E-1160050号	—
	(SBK9304～9305・9804～9805)	FS	E-1160108号	JABIA-V-1877号
	(SBK9306・9806)	FS	E-1160108号	JABIA-V-1882号
	(SBK9307～9310・9807～9810)	FS	E-1160048号	—
	(SBK9311～9313・9811～9813)	FS	E-1160108号	JABIA-V-1878号
(SBK9314～9316・9814～9816)	FS	E-1160108号	JABIA-V-1883号	RX

F☆☆☆☆表示にかかわるビニル系床材の取扱いについて

●ビニル系床材は全く規制を受けません。

使用制限される告示対象建築材料は、以下の通り国土交通省告示第1113号から1115号に列挙されている17種類です。ビニル系床材は告示対象建築材料ではありません。

- 1)合板 2)木質系フローリング 3)構造用パネル 4)集成材 5)単板積層材 6)MDF
- 7)パーティクルボード 8)その他の木質建材 9)コリア樹脂板 10)壁紙
- 11)接着剤(現場施工、工場での二次加工とも) 12)保温材 13)緩衝材 14)断熱材 15)塗料(現場施工)
- 16)仕上塗材(現場施工) 17)接着剤(現場施工)

●日本インテリア協会加盟会社が販売しているビニル系床材は、F☆☆☆☆性能を充分満たしております。

ビニル系床材はホルムアルデヒドを放散するおそれがありません。データ等の詳細については加盟各社にお問合せください。

●日本インテリア協会としては、ビニル系床材のF☆☆☆☆表示は致しません。

国土交通省では、「告示対象以外のものは、F☆☆☆☆等の表示をする必要はない。」と声明しており、協会としては、むやみにF☆☆☆☆表示をすることでかえって市場の混乱を招く事に繋がるものと判断しております。従って、これまでと同様、ビニル系床材のF☆☆☆☆表示は致しませんが、ビニル系床材は制限なしに使用できますので安心してご使用ください。

機能マーク一覧

商品詳細ページにそれぞれ表記されています。



抗ウイルス
床材表面に付着した特定ウイルス数を減少させます。



抗菌
雑菌の増殖を抑制する抗菌機能を持っています。



衝撃吸収性
厚い発泡層により、転倒時の衝撃の吸収性に優れています。床衝撃音も和らげる効果があります。



ペット対応
消臭効果+表面強化なのでペットのいるお部屋に適しています。



耐候性
自然環境による変質や変色がしにくくなっています。



耐次亜塩素酸
次亜塩素酸ナトリウムによる変化や変色を起こしにくい商品です。



防カビ
カビの増殖を抑制し、クリーンな環境を提供します。



耐摩耗性
歩行頻度の高い場所にも耐える摩耗強度を持っています。



消臭効果
消臭機能を持った床材です。トイレや生ゴミ等の悪臭に効果的です。



屋外対応
屋外の開放廊下や、バルコニーでもお使いいただけます。



さらっと加工
さらっとした感触でやさしい肌触りです。表面のベタツキ感を解消し、深みのある表現を両立しました。



防滑性
表面の凹凸の形状により、滑りにくい設計です。



表面強化
表面層を厚くし、傷つきにくくなっています。



おそうじカンタン
防汚シートの中でも、汚れがたまりにくい凹凸の形状になっています。

重要警告事項及び取扱い注意事項

弊社製品を正しく安全にお使い頂く為に、床材カタログ及び重要警告事項、取扱い注意事項を理解してご使用ください。建築物の床材以外への誤使用は責任を負いかねます。

- 製品の選定は使用場所・使用用途に適した床材を選定してください。
- 接着剤選定に関しても使用場所の条件に適したものを選定してください。
- 製品の選定者は使用者に対して維持管理ならびに使用上の注意事項に関して詳しく説明してください。

◎右のシグナルワードは、取り扱いに当たっての危険度を示しています。

シグナルワード	危険度の目安
	人身事故になる恐れのあるもの
	留意事項

床材選択上の注意事項

- 注意** ① 建築基準法・消防法によって使用方法・使用場所に制限があります。各法規令をご確認ください。
- 注意** ② 防滑性評価は、製品の防滑性を示す目安です。履物や歩行状態、水濡れや土砂の持ち込み、使用したワックスの種類等環境によって大きく左右されます。選択の際のひとつの目安としてご利用ください。
- 注意** ③ 床材の耐久性は歩行頻度、使用条件等により異なります。
- 注意** ④ 下地からの湿気の上昇が予想され、更に改善の余地がない場所での使用は避けてください。
- ⑤ 現物見本やサンプル帳と製品の色が若干異なる場合がある為、ご了承ください。

床材運搬並びに保管上の注意事項

- 警告** ① 重量物ですので取り扱いには充分ご注意ください。落下や乱暴な取扱いは、床シートの破損を招くだけでなく、**傷害や器物破損**等を招く場合があります。
- 警告** ② 保管に際して、床シートは梱包を解かず、平坦な場所に非透湿性の保護シートを敷き、その上に横向きに保管してください。ただし、多段積みになる様な場合は、まっすぐに立てて保管してください。斜めに立てかけることによっても、角に集中荷重がかかり、**変形**が発生する可能性があります。また安全の為、ロープ等で倒れないように工夫してください。重量物ですので、床シートの転倒は**人災事故・器物破損**の原因となります。
- ③ 床シートは長時間にわたる直射日光や高温状態での暴露、雨水等による水濡れは避けてください。**変形・変退色・変質**の原因となります。

接着剤保管上の注意事項

- 警告** ① 消防法及び船舶安全法等の法令に従い、容器に漏れのないことを確かめ、**転倒・落下・破損**がないよう荷崩れ防止を確実にします。また、保管は消防法の集積制限に注意してください。
- 注意** ② 保管は必ず5〜35℃の室温で行ってください。凍結させたり、高温で保管すると**変質・分離**を起こし使用不能となる可能性があります。

施工の注意事項

- 警告** ① 接着剤の選定にあたっては、推奨されている種類のものを正しく使用してください。建築基準法の改正に従い、なるべく接着剤の使用制限を受けないJIS認定のF☆☆☆☆表示のものを使用するようにし、施工時および施工直後は特に換気をしてください。
- 警告** ② 床シートの残材は廃棄処分してください。燃やすと有毒ガス(塩化水素ガス)が発生する為、許可を受けた産業廃棄物処理業者に委託してください。梱包用紙・紙管は焼却処分してください。
- 警告** ③ 下地は湿気のない平滑かつ堅牢なものとし、適切な施工環境を維持してください。施工条件を順守しなかった場合は、目地すきや突き上げ、膨れ等を招く可能性があります。これらは美観を損なうだけでなく、**転倒事故**等の原因となります。
- 警告** ④ ポンリウム(BKシートは除く)は裏面にガラス基材を使用しています。カッターの切り口や破れ口にガラス繊維が露出する場合がありますので、直接皮膚に触れないようにご注意ください。万一、眼に刺激を感じた場合や身体に異常が感じられましたら決してこすらず流水で洗い流し、医師の診察を受けてください。
- 注意** ⑤ 下地にワックス、グリス、油類、塗料等の汚れが残っていると、接着不良や汚染を発生させる可能性があります。完全に除去した上で施工を開始してください。
- ⑥ 梱包紙に記載されている品名・品番・ロット・数量を確認の上、施工を開始してください。同一床面上では、同ロットで仕上げてください。
- ⑦ 施工中は、他業種による汚損・事故の発生を防ぐ為に、床工事関係者以外の立ち入りを禁止してください。
- ⑧ 接着の際は、製品の指定接着剤を使用し、付属のくし目ゴテで均一に塗布してください。
- ⑨ 施工後、引き渡し前に指定のワックスで初期メンテナンスを行うと、初期の仕上がりを保てます。(ワックスを塗布すると、抗ウイルス機能が発揮されません。)

維持管理並びに使用上の注意事項

- 警告** ① 水濡れや砂が飛散した状態では、滑りやすく**転倒事故**を招く可能性があります。泥よけマットの設置等で雨水や土砂の持ち込みを防ぎ、持ち込まれた際には即座に除去するようにしてください。
- 警告** ② 床シートの剥れ、反り、膨れ、割れ等が生じた場合は、即座に補修してください。放置しておくると全体に影響が及び美観を損なうほか**転倒事故**の原因ともなります。
- 注意** ③ 接着剤が十分に硬化するまでは直射日光や冷暖房による急激な温度変化、重量物やキャスター椅子等によるしごき等は避けてください。突き上げ・目地すき・膨れ等を発生させる可能性があります。
- 注意** ④ 重量物やキャスター椅子のしごきによって床シートの表面を傷つけたり、膨れを発生させる可能性があります。引きずったり、にじらないようにご注意ください。
- 注意** ⑤ 長期間使用しない部屋では換気をおこなってください。結露を招き、カビや臭いの発生、床材の剥れ、反り、膨れ、突き上げの原因となります。
- 注意** ⑥ 水・砂・紫外線・重量物・汚染物質・化学薬品等の影響で、床材自体の変質・変退色や施工後の膨れ、剥れ、目地すきを招く場合があります。床材の選択・施工・維持管理の際は充分にご確認ください。
- ⑦ ワックスメンテナンスの場合は必ず指定のワックスまたは、同等品をご使用ください。ワックスは床シートの汚れを防ぎ美観を保持します。(ワックスを塗布すると、抗ウイルス機能が発揮されません。)
- ⑧ ある種の家具の脚ゴムやゴムマット等に含まれる老化防止剤、家具の塗料、防霉剤等の薬剤、防虫剤、防蟻剤によって床材が汚染され変色を招く可能性があります。床材がこれらに直接触れないよう注意してください。
- ⑨ 長時間直射日光が当たる場所では、変退色する可能性があるため、カーテン・ブラインド等で日除けをしてください。
- ⑩ 素材固有の臭いを有しています。換気をおこなってください。
- ⑪ ハイヒールや家具等の局部荷重により圧痕が残る可能性があります。

2030年まで
継続商品あり

2030年まで継続する商品を15点収録

- E1006、E1007(グランアカシア) ●E1009(フィルオーク) ●E1012(ワイドプラム)
- E1015(オーク) ●E1017、E1018(スムースチーク) ●E1029、E1030、E1032(オーク)
- E1034、E1036(オーク) ●E1057(ピアンコカララ) ●E1084(マープル) ●E1102(プレーンサンド)

施工について

施工の際は必ず商品の端部同士で施工してください。両方の端部と中央部では色差が生じる場合があります。

「※リバース施工をおすすめします。」と表示のある商品はリバース施工推奨品です。

施工は流し貼りを基準としていますが、ジョイント部の色差が気になる場合はリバース施工をすることで緩和されることがあります。リバース施工の際は商品裏面の矢印をガイドにして右図のようにしてください。



1820mm巾 1820mm巾 1820mm巾

(リバース施工図)

グリーン購入法適合品

2006年2月28日、「国等による環境物品等の調達の推進等に関する法律(グリーン購入法)」の一部変更により特定調達品目に「ビニル系床材」が追加されました。グリーン購入法適合品としての基準は「再生ビニル樹脂系材料の合計重量が製品の総重量比で15%以上使用されている事」です。ただしJIS区分におけるKS(クッションフロア等)は含まれません。



日本インテリア協会では、共通のロゴマークを制定しております。

●当見本帳のグリーン購入法適合品となる商品は、次の通りです。

分類	商品名
防滑性ビニル床シート	一部 BKシート (対象品番は機能性マークでご確認ください。)

塩化ビニル床材の材質表示とラベルの取扱いについてお願い

経済産業省管轄の「資源の有効な利用の促進に関する法律」が平成13年4月1日から施行され、それに伴い塩化ビニル製の床材について、資源有効利用促進法の規定に基づき、材質に関する表示を行うことが義務付けられました。当社製品に関しましては、平成15年4月1日以降生産の商品裏面に「∞PVC」と表示を致しますが、「∞PVC」が裏面に表示されていない商品に関してはメーカーより配付されたラベルをお貼りいただきますようお願い申し上げます。貴社のご理解とご協力をお願い致します。

■見本帳の廃棄に関するお願い

平成9年12月から「廃棄物の処理及び清掃に関する法律(廃棄物処理法)」が改正され、新見本帳発行に伴い不要となった見本帳につきましても、産業廃棄物としての処理が必要となりました。従いまして、しかるべき資格を有する産業廃棄物処理業者に直接廃棄を委託していただきますようお願い致します。

見本帳の掲載価格には消費税が含まれておりません。
価格は、全てメーカー希望小売価格です。

※仕様・規格・価格につきましては、予告なく変更する場合がありますので、ご了承ください。

旧品番と新品番の対照表

旧品番	新品番	旧品番	新品番	旧品番	新品番		
5001	1017	5069	1089	E2	25046	21041	
5002	1018	5070	1100		25201	21201	
5003	1019	5071	1101		25202	21202	
5004	1020	5072	1090		25203	21203	
5005	1024	5073	1091	LC	5182	1182	
5006	1025	5074	1092		5183	1183	
5007	1026	5075	1093		5184	1184	
5010	1006	5076	1077	CHD	5401	1321	
5011	1007	5077	1078		5402	1322	
5012	1040	5078	1079		5403	1323	
5013	1009	5079	1080		5404	1324	
5016	1011	5080	1081		5405	1325	
5017	1012	5081	1082		5406	1326	
5020	1014	5084	1097		5407	1327	
5021	1021	5085	1098		5408	1328	
5022	1022	5086	1102	CES	5421	1303	
5023	1023	5087	1103		5422	1304	
5024	1044	5088	1104		5423	1305	
5028	1015	5089	1105		5424	1306	
5030	1016	5090	1107		5425	1307	
5031	1029	5091	1106		5426	1308	
5032	1030	5092	1112		5427	1313	
5033	1031	5093	1113		5428	1312	
5034	1032	5094	1110	5429	1311		
5035	1033	E	5095	1111	S	5501	1409
5036	1034		5098	1063		5502	1410
5037	1035		5099	1064		5503	1411
5038	1036		5100	1059		5504	1405
5039	1037		5101	1057		5505	1406
5040	1038		5102	1058		5506	1412
5041	1039		5103	1060		5507	1413
5044	1043		5107	1061		5508	1417
5046	1041		5108	1062		5511	1407
5047	1042		5109	1070		5512	1408
5048	1051		5110	1071		5514	1414
5049	1050		5111	1072		5515	1415
5050	1047		5116	1119		5516	1416
5051	1048		5117	1121		5517	1422
5052	1052		5118	1122		5518	1423
5054	1046		5119	1123		5519	1424
5055	1094	5121	1069	5520	1425		
5056	1095	5122	1068	5521	1427		
5057	1096	5125	1065	5522	1428		
5058	1074	5126	1120	5523	1426		
5059	1075	5128	1118	SXG	5551	1451	
5060	1076	5151	1151		5552	1457	
5063	1084	5152	1152		5553	1458	
5064	1085	5153	1153		5554	1455	
5065	1086	5154	1154	5555	1456		
5066	1083	E2	25031	21029	5556	1453	
5067	1087		25034	21032			
5068	1088	25044	21043				

Ponleum®

2024 - 2027



SINCOL®